

小盾片黑，端部淡黄褐，刻点与毛同前胸背板。前侧角白色丝状毛浓密，成白色毛斑状。爪片全黑，均匀密被深刻点。革片内半基部黄褐，Cu脉内方均匀密被较粗大的刻点，基半与中裂之间区域的前半有3~4列刻点，向外渐消失，后半渐成1~2列；此区域后半其余部分光裸无刻点，质地同其他区域，不呈绒状；中裂外方区域均匀密被较细的刻点。缘片褐色，革片端缘与缘片端角黄褐色，缘片无刻点；爪片与革片毛被似前胸背板，白色丝状毛聚成若干岛状小毛斑。楔片基半及端角一带淡灰黄色，杂有红色色泽，其余部分淡黑褐，毛被密，几同革片。

体下黑，臭腺沟缘黄白，前方外半黑色。前、中足股节黑，端部黄褐，有一黑褐色亚端环；后足股节底色黄褐，基段、中部一宽环、以及端半2宽环黑褐色。前、中足胫节端半以及后足胫节外方基部2/3~4/5黑褐色，其余部分淡黄褐。跗节黄褐，端部黑褐。

雄虫阳茎端特点为：骨化附器只有一枚，与其他种类的中央附器相当，短片状，呈纵向折转状，端侧缘有微锯齿；腹方偏左侧的骨化附器缺。

量度 (mm)：体长 3.5~4.0，体宽 1.7~1.8。头长 0.35~0.38，头宽 0.84~0.88。头顶宽 0.38~0.40。触角各节长 0.33~0.38:0.90~0.96:0.45:0.53。前胸背板长 0.75~0.80，后缘宽 1.40~1.45。革片长 1.64~1.80，楔片长 0.50。

观察标本：3♂♂4♀♀，新疆伊宁航空乐园，2002.VII.7，吕昫采；1♂1♀，同前，朱卫兵采；2♂♂，同前，柯云玲采；1♂3♀♀，同前，2002.VII.12，朱卫兵采；1♂4♀♀，同前，柯云玲采；1♂1♀，新疆伊犁尼勒克次生林公园，2002.VIII.10，吕昫采。

分布：新疆；欧洲广布，高加索地区，以色列，土耳其，哈萨克斯坦，吉尔吉斯斯坦，塔吉克斯坦，土库曼斯坦，乌兹别克斯坦，俄罗斯（远东地区、西西伯利亚），阿尔及利亚，突尼斯。

此种为欧洲与亚洲北部的常见种，在我国则似只见于新疆。Reuter (1906) 记于四川的记录以及此种在我国中部与东部的其他记录恐均为此属其他种类之误。郑 (1990) 曾认为我国无此种分布；近来作者见到新疆的标本，证实确有分布；我国东北地区是否有此种分布，尚待证实。

(117) 长角纹唇盲蝽 *Charagochilus longicornis* Reuter, 1885 (图 70a~d)

Charagochilus longicornis Reuter, 1885: 196; Zheng, 1990: 210; Kerzhner & Josifov, 1999: 212.

Proboscidocoris longicornis Poppius, 1911b: 24; Carvalho, 1959: 247; Schuh, 1995: 939.

Poeciloscytus pygmaeus Distant, 1904d: 459. Synonymized by Poppius, 1911b: 24.

体小，厚实，黑色或黑色而带褐色色泽。有一定光泽，直立刚毛状毛密，银白色丝状毛多少聚合成小斑状。

头黑，头顶在眼内侧各有一小黄斑，有时唇基基部两侧黄色；下颚片黄褐色；头前

面观眼内缘下方凹入，成一凹槽，槽下方着生触角窝。触角第Ⅱ节向端渐粗，基部 $3/5$ 黄褐，端部 $2/5$ 黑，最基部常黑；第Ⅲ、Ⅳ两节黑，长近相等。喙黄白，第Ⅰ节基部、第Ⅱ基部及端半、第Ⅲ节全部、以及第Ⅳ节端半黑，伸过后足基节后缘。

前胸背板有明显光泽，刻点深大，明显下倾，后缘狭细地白色。领具粉被，无光泽，有时黄褐色。小盾片刻点深，横皱状，末端黄白。爪片全黑，具粗刻点。革片最基部与端部、以及楔片缝周围黄白，革片内角处的边缘黄白；Cu脉内侧及中裂外侧区域具明显刻点；Cu与中裂及其延长线之间的区域刻点浅弱，此区域的后半尤其如此。楔片端部略具红色色泽。膜片灰黑，脉淡色。

领腹面，前胸基节白及侧板后缘、臭腺沟缘大部、各足股节基部约 $1/3$ 黄白色，胸下其余部分黑；股节其余部分黑褐或褐，斑驳，杂有黄斑，约略成亚端环状，后足股节较显，成2环。胫节基部 $1/3$ 黑，其余色淡，后足胫节直，最末端褐黑。

阳茎端右侧有3枚骨化附器，未充分膨胀时成背腹向紧密叠合，均为片状而端尖，最短者端部较平截，最长者端部略反卷（图70b~c）。

量度（mm）：体长3.0~3.8，体宽1.5~2.0。头长0.35~0.45，头宽0.75~0.85。头顶宽（♂）0.35~0.38，（♀）0.38~0.4。触角各节长0.28~0.35:0.9~1.3:0.6~0.65:0.7~0.75。前胸背板后缘宽1.3~1.55。革片长1.5~1.85。

观察标本：1♀，福建崇安武夷，1965.VI.19，刘胜利采；1♀，福建福州鼓山，1982.VII.25，邹环光采；6♂♂，湖北武昌珞珈山，1957.VIII.12，应松鹤采；1♂，广东连县瑶安，1962.X.13，郑乐怡、程汉华采（*Lantana camara*（马鞭草科）），1♂，同前，1962.X.21；1♀，同前，1962.X.22（大豆）；2♂♂，同前，1962.X.24（*Justicia gendarussa*（爵床科））；1♂4♀♀，同前，1962.X.25（*Polygonum sp.*（蓼科））；6♀♀，广东广州康乐，1982.VIII.29~30；1♂1♀，广东高要鼎湖山，1962.IX.29~30；3♀♀，广东茂名，1932.VII.13~15，W. E. Hoffmann采；1♂，广东平罗，1933.V，G. Liu（刘淦芝）采；1♂1♀，广西南宁，1964.VI.30~VII.1，王良臣采；2♀♀，广西睦南关，1964.VII.26，王良臣采；1♀，广西阳朔，1964.IX.1，刘胜利采；1♂，广西金秀县城，780m，1999.V.13，高明媛采；1♂，广西金秀罗香，400m，1999.VI.14，袁德成采；1♂，同前，1999.VI.16，肖晖采；1♂，广西凭祥，420m，2000.VI.12，李文柱采；1♀，广西上思南屏乡，350m，2000.VI.10，李文柱采；1♀，广西那坡德孚，1350m，2000.VI.21，李文柱采；1♀，广西龙州弄岗，330m，2000.VI.15，李文柱采；1♀，海南黎母山林场，1964.VI.19，刘胜利采；1♀，四川宝兴城关，950~1350m，1963.IX.18，邹环光采；4♂♂5♀♀，四川峨眉山龙门洞，1957.VI.3（茄子）；3♂♂4♀♀，四川乐山，1957.VII.27，郑乐怡采（*Amaranthus sp.*（苋科））；1♂，四川青城山，1957.VIII.17；1♀，贵州赤水桫欏保护区，200~500m，2000.IX.20，李传仁采；4♂♂5♀♀，贵州赤水桫欏，2000.V.27，薛怀君

采; 1 ♂, 贵州习水蔺江至平河, 2000. VI. 1, 薛怀君采; 1 ♂, 贵州丛江, 1983. VI. 10, 邹环光采; 1 ♀, 贵州雷公山, 1350m, 1983. VII. 15, 陈萍萍采; 2 ♂♂, 云南勐腊, 1979. IX. 24, 崔剑昕采; 4 ♂♂ 1 ♀, 云南勐腊尚勇, 1979. IX. 19, 邹环光采; 1 ♀, 云南保山, 1979. VIII. 22, 崔剑昕采; 3 ♂♂ 4 ♀♀, 云南景洪, 1979. X. 8, 邹环光采; 1 ♂, 云南景洪大勐龙, 1979. IX, 郑乐怡采; 1 ♂, 云南思茅, 1979. IX. 21, 凌作培采; 1 ♀, 云南瑞丽城关, 790m, 1979. VIII. 31, 郑乐怡采; 1 ♀, 云南瑞丽勐休, 1450m, 1979. IX. 2, 郑乐怡采; 2 ♀♀, 云南龙陵邦腊掌, 1300m, 2002. X. 12, 薛怀君采。

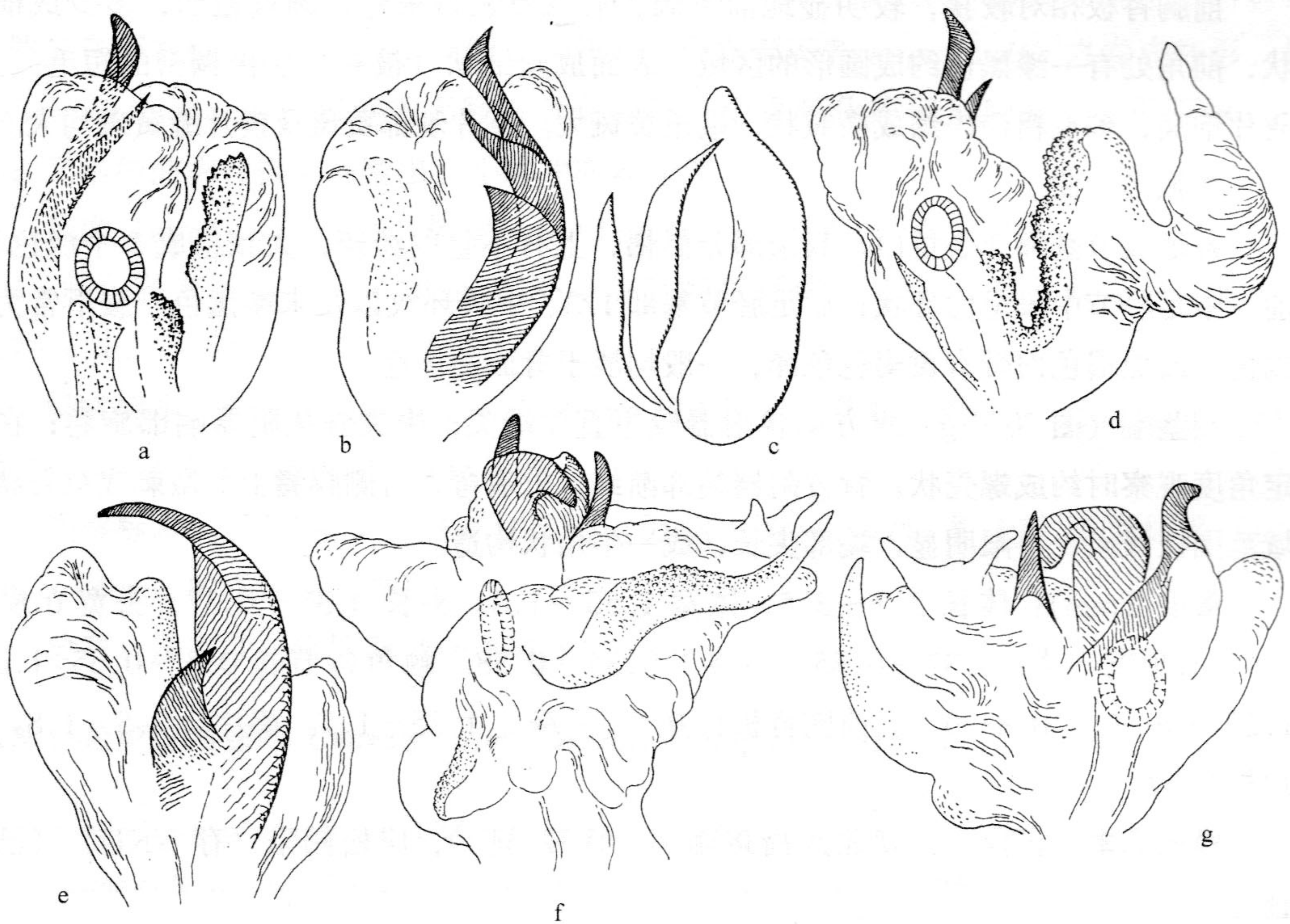


图 70 (a~d) 长角纹唇盲蝽 *Charagochilus longicornis* Reuter;

(e) 马来喙盲蝽 *Proboscidoris malayus* Reuter;

(f~g) 淡领纹唇盲蝽 *Charagochilus pallidicollis* Zheng

a~b, d~g. 阴茎端 (vesica); c. 图 b 中的骨化附器分开并放大 (sclerotized appendages in fig. b, separated and enlarged)。

中国其他记录: 台湾 (南投茅埔、嘉义大林、高雄) [Poppius 1915, 使用名称为 *Proboscidoris longicornis* (Reuter)]。

分布: 福建、湖北、广东、海南、四川、贵州、云南、台湾; 日本, 印度, 印度尼西亚。